

Revitalizace okolí fontány Žabák
Praha 8 Kobylisy
architektonicko - krajinářská studie



Revitalizace okolí fontány Žabák, Praha 8 Kobylisy

architektonicko - krajinářská studie

Objednatel: Úřad městské části Praha 8
Oddělení plánování a rozvoje
Odbor územního rozvoje a výstavby (OÚRV)

se sídlem: U Meteoru 147/6, 180 48 Praha 8

Zhotovitel: **ven • ku**

se sídlem: **VEN.KU architekti s.r.o.**
Karmelitská 379/18
Praha - Malá Strana 118 00
IČO: 17233496

Autorský tým: ven•ku architekti
Ing. Ondřej Valigura ČKA 05086
Ing. Julie Horáčková
Ing. Iveta Olšovská
Ing. Magdaléna Benešová

Stupeň PD: architektonicko-krajinářská studie

Datum: srpen 2024

Obsah této studie je pouze ideovým nástinem řešení a neslouží jako dokumentace k provedení stavby.

Revitalizace okolí fontány Žabák, Praha 8 Kobylisy

architektonicko - krajinářská studie

2 identifikační údaje

3 obsah

4 řešené území

5 historie území

7 současný stav

10 koncept

13 studie

14 idea

16 situace

17 inspirace

20 vizualizace

22 vegetace

25 výkaz výměr

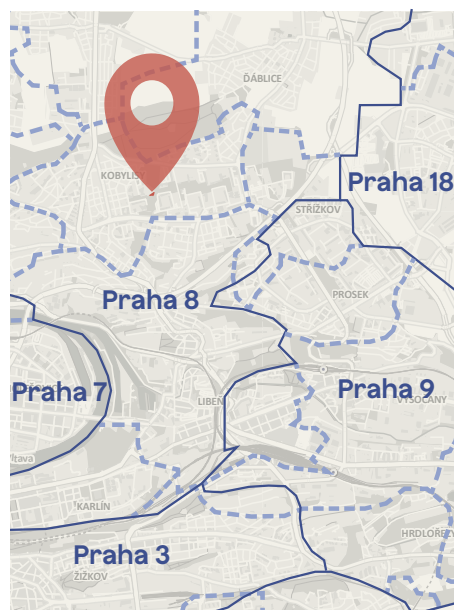
26 doporučení



řešené území

Řešené území kolem fontány Žabák se nachází v centrální části sídliště Ďáblice, v katastrálním území Kobylisy, městské části Praha 8. Tato plocha je součástí parku U Střelnice, který leží na západní straně od hlavního vstupu na koupaliště Ládví. Lokalita je charakteristická vysokou koncentrací školských zařízení, především mateřských škol (MŠ Šiškova, MŠ Bojasova a speciální MŠ Štíbrova), které často využívají přilehlé zelené plochy k rekreačním aktivitám.

Automobilová doprava v sídlišti je primárně vedena po obvodových komunikacích, jako jsou ulice Střelnická, Ďáblická, Žernosecká a Čumpelíkova. Tyto silnice poskytují vysokokapacitní napojení na hlavní dopravní tahy města. V samotném řešeném území se nacházejí pouze zpevněné parkové cesty, určené pro pěší, cyklisty a údržbu. Automobilová doprava zde hraje jen okrajovou roli, omezenou na zásobování koupaliště Ládví.

Sídliště má velmi dobrou dostupnost veřejnou dopravou, která zahrnuje tramvajovou trať v ulici Střelnická, stanici metra C Ládví a městské i příměstské autobusové linky.



-  mateřská/ základní a střední škola
-  dětské/ workoutové hřiště



Původní plán sídliště Dáblice s vyznačeným řešeným územím

Použitá data: Architektura ČSR 2 / 1988



původní podoba fontány od Viktora Tučka ml. na Náměstí Ládví po roce 1985



podoba po obnově fontány a odpočinkové zóny, 2024

Prvním významným objektem na místě dnešního sídliště byla Kobyliská střelnice, postavená v roce 1890 nedaleko tehdejší obce Kobylisy. Toto místo se nesmazatelně zapsalo do historie během druhé světové války, kdy bylo využíváno nacistickými okupanty jako popraviště. V roce 1978 bylo prohlášeno za národní kulturní památku pod názvem Památník protifašistického odboje.

Sídliště Dáblice

První návrhy na výstavbu sídliště Dáblice vznikly v rámci urbanistické soutěže v roce 1963. Ačkoli soutěž nepřinesla jednoznačného vítěze, konečný návrh čerpal z idejí Vlastimila Durdíka a Jiřího Novotného. Tito autoři položili základy projektu, které byly následně rozpracovány a doplněny architekty Josefem Polákem, Vojtěchem Šaldou a hlavním architektem Viktorem Tučkem. Samotná výstavba probíhala v několika etapách mezi lety 1968 a 1975, přičemž každá fáze zahrnovala výstavbu bytových jednotek a kompletní infrastrukturu pro obyvatele. Tento postup umožnil rychlé nastěhování nových obyvatel a zároveň definoval spádové oblasti pro jednotlivé typy vybavenosti.

V 80. letech byla původní spádovost částečně narušena výstavbou hlavního centra sídliště – centra Ládví. Podle pamětníků však sídliště udrželo svou funkčnost až do počátku nového tisíciletí, kdy došlo k výrazným změnám v důsledku otevření nové stanice metra a postupného úpadku některých místních center. Sídliště Dáblice se výrazně odlišuje od ostatních pražských sídlišť svým promyšleným urbanistickým konceptem, který dodnes zanechává silný dojem svou velkorysostí a důmyslným řešením prostoru.

Urbanismus sídliště Dáblice je charakterizován dlouhými deskovými domy s několika vchody, typickými pro severní pražská sídliště, jako jsou Bohnice a Prosek. Na rozdíl od těchto sídlišť jsou však některé domy v Dáblicích uspořádány do bloků, které připomínají historické pražské čtvrti. Toto uspořádání vytváří kontrast mezi rušnými ulicemi a klidnými vnitrobloky plnými zeleně a pěších stezek. Veřejná vybavenost, jako jsou dětská hřiště a mateřské školy, podporuje komunitní život a posiluje sociální vazby mezi obyvateli.

Ostatní deskové domy tvoří otevřené bloky s dopravou mezi budovami a rozsáhlými zelenými plochami, inspirované modernistickými principy Le Corbusiera. Sídliště zahrnuje také unikátní biotop – malebné jezírko, které slouží jako výrazný orientační bod.

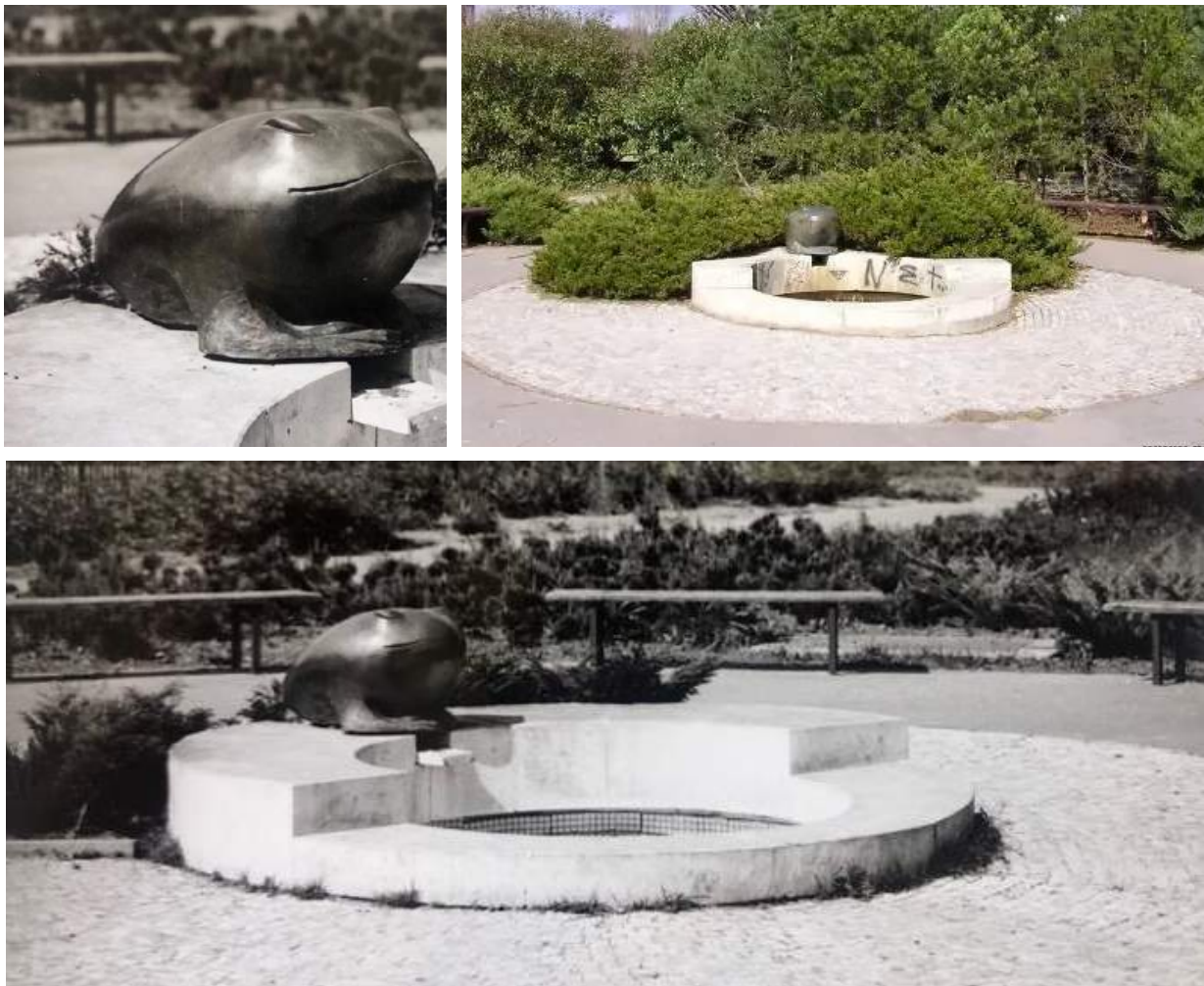
Jedním z charakteristických prvků sídliště Dáblice je bohatě koncipovaná zeleň, která zahrnuje centrální parky (park U Střelnice a park U Jezírka) a zelené vnitrobloky. Tyto prostory jsou obohaceny o množství uměleckých děl. Původní koncepce zeleně se postupně měnila v závislosti na dostupném sortimentu okrasných rostlin a s postupným osidlováním sídliště začalo docházet k nahodilé výsadbě sazenic z různých koutů republiky. Dnes vzrostlé a rozlehlé výsadby stromů a keřů narušují původní koncepci rozsáhlých travnatých ploch v kontextu okolní zástavby.

Inspirací pro obnovu fontány Žabák může být obnovený vodní prvek na náměstí Ládví. Tamní mramorová fontána, navržená Václavem Tučkem ml., byla postavena v roce 1985. Po několika letech však došlo k selhání techniky, což vedlo k dlouholetému chátrání. Až v roce 2024 byla fontána, včetně přilehlé odpočinkové zóny, obnovena a zprovozněna.

Fontána Žabák

Fontána Žabák byla postavena v 80. letech minulého století jako doplněk k bronzové soše žabáka. Tato socha, dílo českého sochaře, keramika a designéra Vincence Vinglera, byla darována sídlišti Ďáblice. Po zvážení různých možností umístění bylo nakonec rozhodnuto, že socha bude umístěna na trojúhelníkovou plochu, která vznikla při výstavbě koupaliště Ládví. Vingler se specializoval na sochy, kresby a plastiky zobrazující zvířata. Návrh fontány vypracovali Ing. arch. Jiří Dejl a Ing. arch. Martin Podhajský z Pražského projektového ústavu, kteří také navrhli fontánu v nedalekém vnitrobloku ulice Roudnická. Okolí fontány doplnili podle svého návrhu dlážděným kruhovým prostranstvím a záhonem s keřovými porosty, které sloužily jako pozadí pro sochu žabáka. V roce 2007 se někdo pokusil bronzovou sochu odcizit, ale po neúspěšném pokusu byla vrácena na své místo. V srpnu 2008 však byla socha opět odcizena, tentokrát definitivně. Od té doby zůstala na místě pouze prázdná nádržka.

- 1297 první zmínka o obci Kobylisy
- 1890 výstavba Kobyliské střelnice nedaleko obce Kobylisy
- 1912 výstavba Ďáblického hřbitova NKP
- 1963 urbanistická soutěž - 1. plány výstavby sídliště
- 1968 - 1975 výstavba sídliště Ďáblice
- 1978 Památník protifašistického odboje národní kulturní památka (NKP)
- 1982 otevření koupaliště Ládví
- 1983 poslední dokončená stavba sídliště (Kulturní dům Ládví)
- 80. léta výstavba fontány Žabák a jejího okolí
- 2004 otevření stanice metra Ládví
- 2024 obnova Fontány Viktora Tučka na Náměstí Ládví



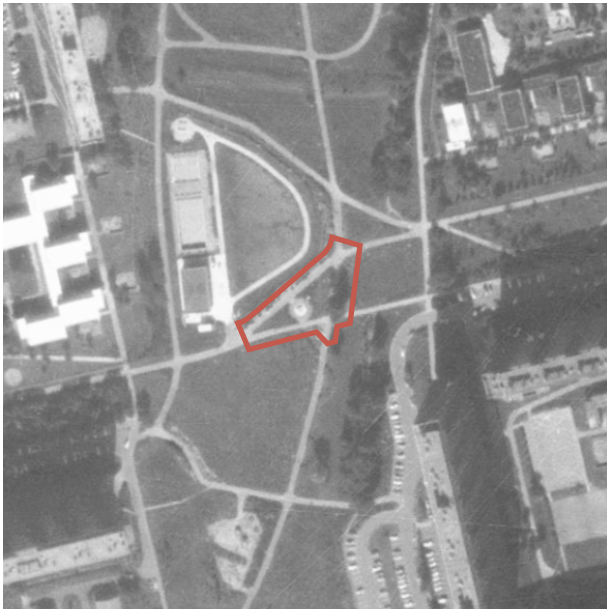
původní podoba vápencové fontány s bronzovou sochou žabáka, zdroj MČ Praha 8



1966
historické ortofoto



1975
historické ortofoto



1988-1989
historické ortofoto



2022
historické ortofoto



V roce 2007 se někdo pokusil bronzovou sochu z fontány odcizit. Po neúspěšném pokusu byla socha vrácena na své místo, ale v srpnu 2008 byla opět a tentokrát definitivně odcizena. Od té doby na místě zůstala pouze prázdná nádržka. Zájmové území se nachází na parcele č. 2364/296 v katastrálním území Kobylisy, které je ve vlastnictví Hlavního města Prahy. Řešená plocha má charakteristický trojúhelníkový tvar, definovaný železným oplocením koupaliště Ládvi a cestní sítí Centrálního parku sídliště Dáblice. Terén je převážně rovinatý, s výjimkou terénního valu na jihovýchodní hranici území, který je osázen vzrostlou vegetací a vytváří vizuální bariéru, zjemňující pohled na 15patrový superblok Hrubého. Na východní hranici území prochází modrá turistická trasa, jejíž značení je umístěno na sloupech veřejného osvětlení a dominantním smrku. V severní části území se nachází neznačená cyklotrasa.






Charakteristickým prvkem lokality je zpevněná asfaltová kruhová plocha se zbytky kruhové nádrže fontány, z níž byla odcizena bronzová socha žabáka. Kruhová nádrž je obklopena dvanácti vápencovými lichoběžníky, které se směrem dozadu zvyšují a vytvářejí dvě etáže fontány. Nádrž na vodu je od roku 2008 zabetonována. Na severovýchod od fontány, pod porostem borovic, se nachází podzemní betonová technologická šachta s odnímatelným kovovým

poklopem, který je značně zkorodovaný. V přímé návaznosti na nádrž je kruhová travnatá plocha se zbytky betonových obrub původní koncepce.

Navazující asfaltové povrchy cestní sítě Centrálního parku jsou ve špatném technickém stavu, s prasklinami, nerovnostmi způsobenými prorůstáním kořenů, prorůstajícím plevelem a hromadící se vodou během dešťů. Mobilniár je koncentrován především do centrální části, kde osm parkových laviček bez opěradel lemuje kruhovou asfaltovou plochu. Lavičky, vyrobené ze dřeva, vykazují známky vandalizmu. Celá parková cestní síť je vybavena standardními lampami veřejného osvětlení z doby založení sídliště, s lampami na světle šedých stožárech a tmavšími šedými paticemi. Při vstupu do území ze západu, od koupaliště, je umístěna mobilní cedule odkazující na bistro v areálu koupaliště.

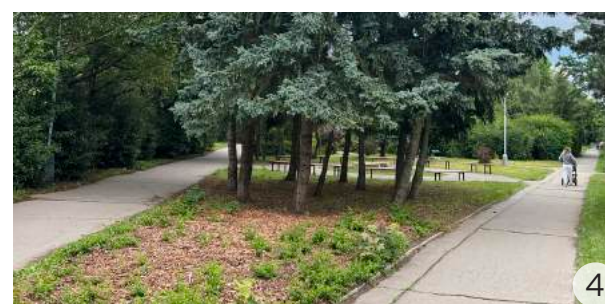
Území dominuje stromové a keřové patro. Výrazným prvkem je alej sakur (Prunus serrulata 'Kanzan'), lemující spolu s živým plotem oplocení areálu koupaliště. V centrální části území dominuje skupina borovic lesních a smrků pichlavých, přičemž na východě území se nachází vzrostlý solitér. V rámci území se nachází několik hustých a druhově pestrých keřových skupin, které zejména v severní části vytvářejí nebezpečná zákoutí a vizuálně neprůhledné masy. Při vstupu do území z jihozápadu a jihovýchodu byly vysázeny nové keře, mulčované borkou.

Půdní pokryv tvoří převážně trávnik, udržovaný nízkou sečí, doplněný třemi soliterními keři v otevřené části.

-  hranice řešeného území
-  turistická trasa 1105
-  hlavní cyklistická trasa A273
-  terénní modelace
-  vstupy do areálu koupaliště Ládvi

současný stav

- 1 **kruhová nádrž fontány**
s travnatou plochou a betonovou obrubou poukazující na původní koncepci a betonovou zpevněnou plochou s parkovými lavičkami
- 2 **technologická šachta**
betonová šachta s odnímatelným kovovým plechem a technologií vodního prvku
- 3 **mobilní cedule**
cedule doplňuje území v letních měsících, kdy odkazuje na nabídku bistra koupaliště Ládví
- 4 **zeleň**
dominantní neprostupné keřové porosty, vytvářející pohledové baréry a skupiny vzrostlých jehličnanů se soliterními jedinci smrku a keřů.



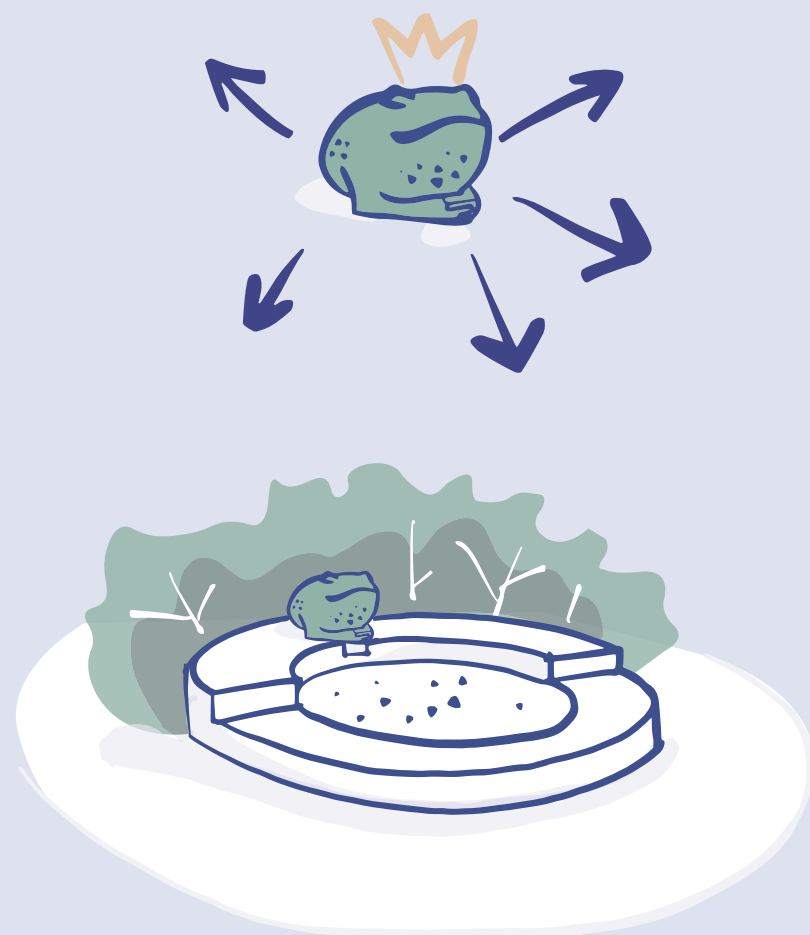


koncept
varianty řešení

hlavní idea

Král Žabák

Koncepce vychází z historického kontextu vývoje lokality, tedy z faktu, že strůjcem veškerého vývoje fontány byla plastika Žabáka, která hledala vhodnou formu a místo umístění v rámci sídliště. Dle žabáka byla vytvořena prvně fontána, dle které se vykryštovalo kruhové tvarosloví okolí, včetně žulové dlažby. Následně žabák potřeboval záda a proto byl dodán vegetační prvek záhonu dokreslující pozadí sochy.



tvarosloví

Nově navržené prvky vychází z kruhového tvarosloví fontány, čímž respektují původního genia loci místa a zároveň vytváří harmonický protipól k přísně pravidelnému prostranství vycházejícího z čtvercového půdorysu fontány u OD Ládví od Viktora Tučka mladšího.



detail

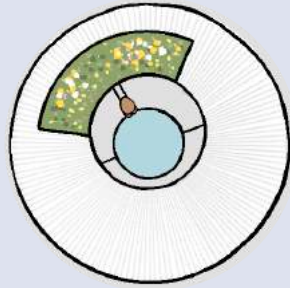
Pro sídlištní umění 70.- 80. let 20.století jsou charakteristické motivy čerpané z přírody zejména volavky, pelikáni, vodní zvířata a obojživelníci v realistickém zobrazení. Obdobně oblíbeným inspiračním zdrojem je i říše rostlin. Proto je v návrhu pracováno s jemným detailem zapojení těchto prvků do mobiliáře či zpevněných ploch, viditelným až na druhý pohled.



organizace

O. fáze

společný jmenovatel
pro všechny varianty



konkrétní kroky

- obnova bronzové sochy žabáka
- obnova fontány
- zpevnění okolí fontány dle původní koncepce
- navrácení pozadí žabákovi - vegetace
- kácení/probírky stávající vegetace

1.

varianta

- jednoduchost & efektivita

2.

varianta

- pobytový standard & komplexnost

3.

varianta

- maximální naplnění potenciálu lokality

koncept



výsledná varianta

- vzniká vybráním konkrétní varianty 1., 2. nebo 3., případně spojením zvolených aspektů jednotlivých konceptů

studie

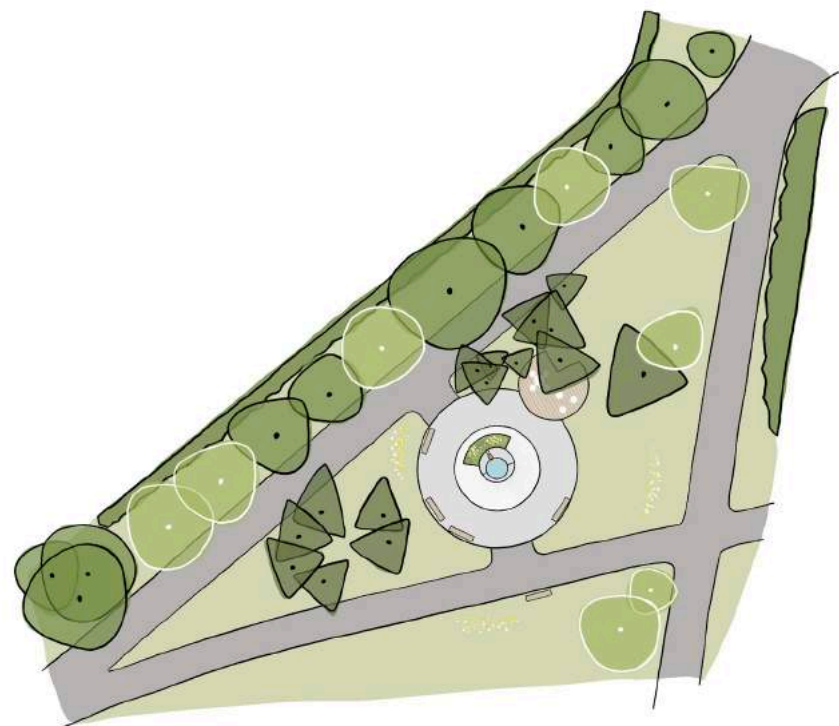
Projekt architektonicko-krajinářské studie je organizován do několika provázaných fází. Nejprve je představena základní ideologie projektu, tzv. O. fáze. Tato fáze vychází z obnovy původní kašny a jejího přímého okolí dle původní koncepce a zároveň zahrnuje kácení a probírku stávající vegetace. Tyto kroky jsou v území nezbytné, a proto jsou společným jmenovatelem pro všechny následující kroky.

Následně jsou představeny tři varianty konceptu, které se liší ideou a náročností úprav. Součástí prezentace jednotlivých variant je hrubý odhad stavebních nákladů, včetně zhodnocení náročnosti návrhu z hlediska povolovacích procesů. Všechny varianty byly představeny zadavateli a na základě konzultace byla vybrána jedna výsledná varianta, která nejvíce vychází z varianty č. 2 a je doplněna o drobné zásahy z ostatních variant.

Výsledná varianta je následně dopracována do detailu architektonicko-krajinářské studie.

koncept

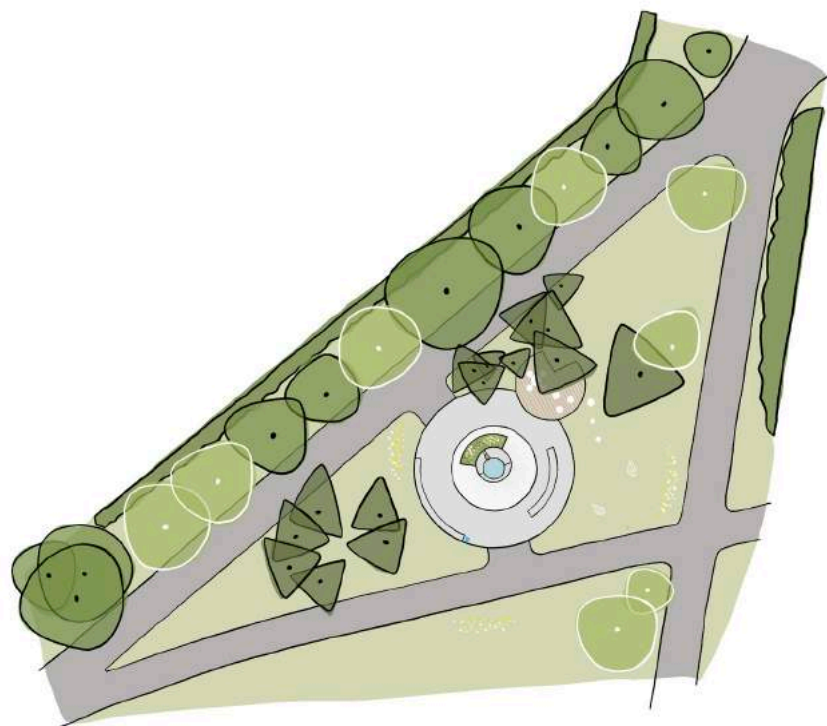
Na základě konzultace se zadavatelem byla vybrána výsledná varianta, která nejvíce vychází z varianty č. 2 a je doplněna o drobné zásahy z ostatních variant.



1.

varianta

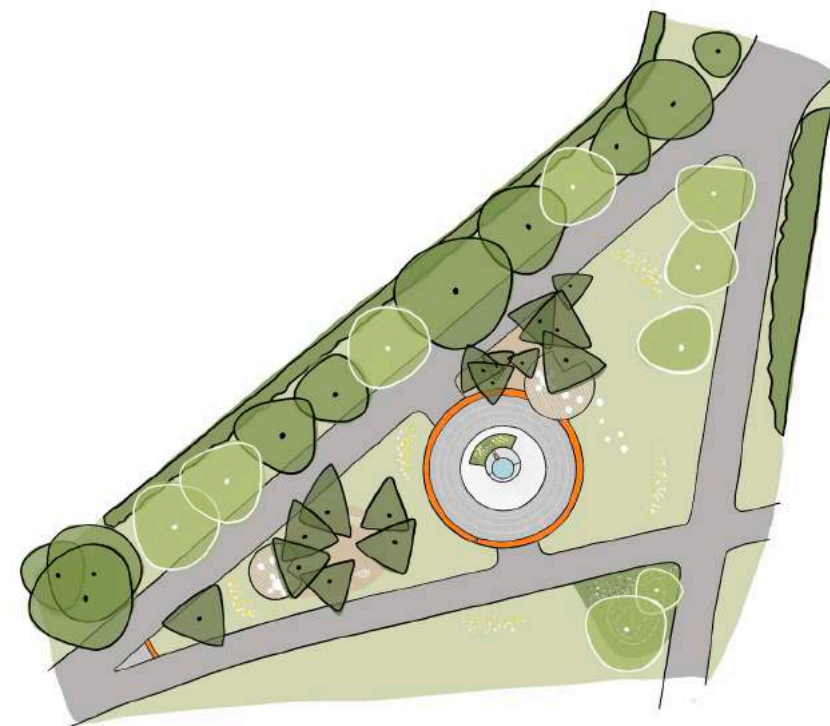
- jednoduchost & efektivita



2.

varianta

- pobytový standard & komplexnost



3.

varianta

- maximální naplnění potenciálu lokality



studie
výsledná varianta

Finální koncepce revitalizace fontány na sídlišti Ďáblice obdobně jako předchozí varianty staví na významu plastiky Žabáka, která od počátku formovala podobu celého prostoru. Do návrhu se silně propisuje kruhové tvarosloví fontány a ortogonalita jejích vápencových lichoběžníkových kamenů, čímž je docíleno harmonického zakomponování nových prvků se zachováním estetické kontinuity původního místa.

Cílem koncepce je zpřehlednění a sjednocení prostoru se zajištěním otevření pohledu na sochu Žabáka z hlavní cesty. Koncepce zahrnuje také vytvoření klidové zóny s posezením přímo na ose pohledu žabáka. Koncepce vegetačních úprav klade důraz primárně na otevření prostoru a eliminaci tmavých zákoutí odstraněním keřových porostů, důležitou součástí je také obnova linie sakur v návaznosti na koupaliště, aby byla zajištěna funkčnost stromořadí i do následujících let.

Posledním detailem je zapojení motivu pelikánů, který propojuje revitalizovaný prostor s estetikou sídliště. Celkově koncept respektuje historický vývoj a zároveň přináší moderní a funkční prvky, které posilují vztah mezi architekturou a krajinou.

vazba na fontánu

tvarosloví vycházející z kruhového tvaru bazénů a vápencových lichoběžníkových kamenů

otevření prostoru

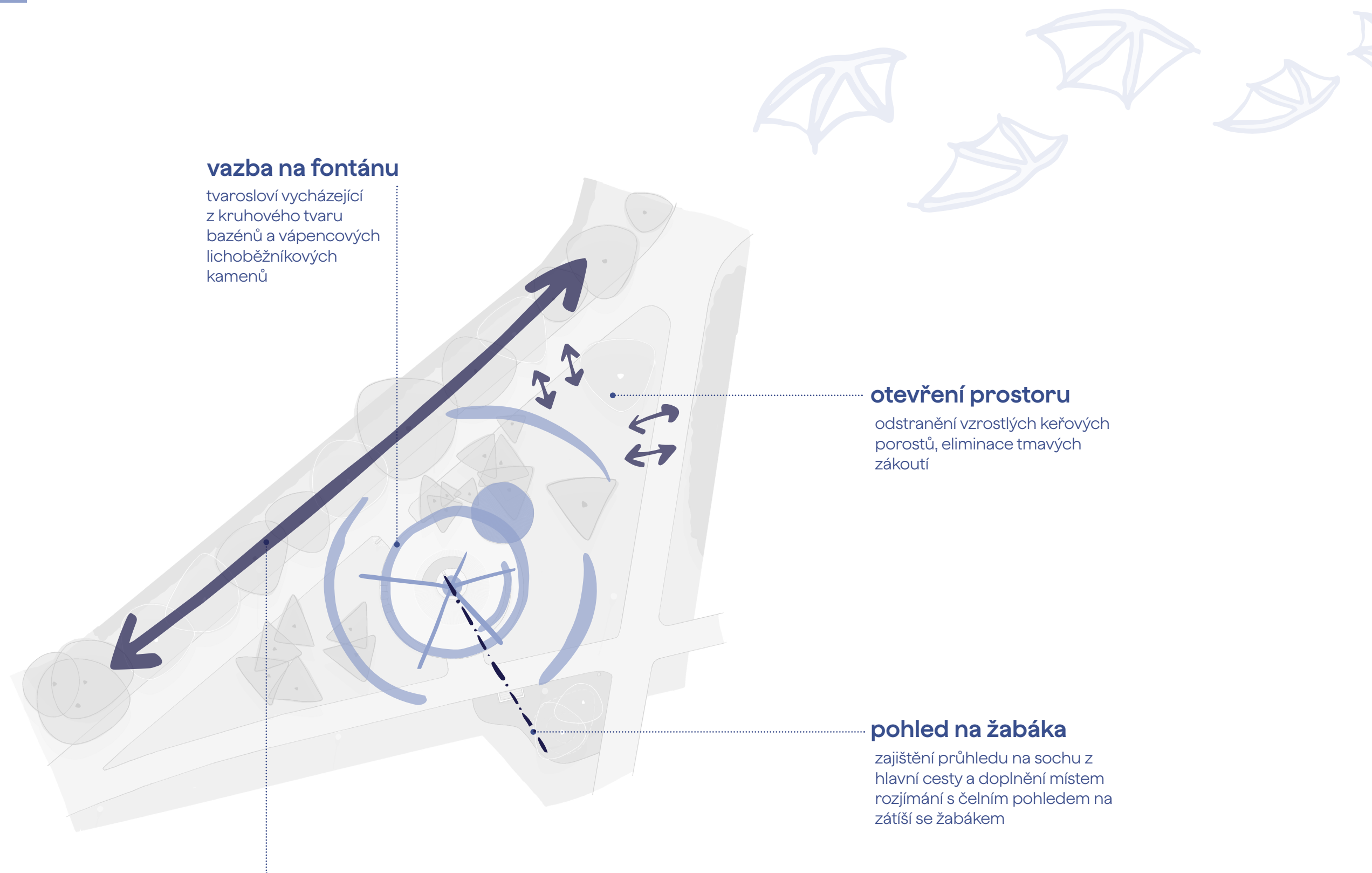
odstranění vzrostlých keřových porostů, eliminace tmavých zákoutí

pohled na žabáka

zajištění průhledu na sochu z hlavní cesty a doplnění místem rozjímání s čelním pohledem na zátíší se žabákem

doplnění stromořadí

obnova původní linie sakur lemující areál koupaliště Ládví

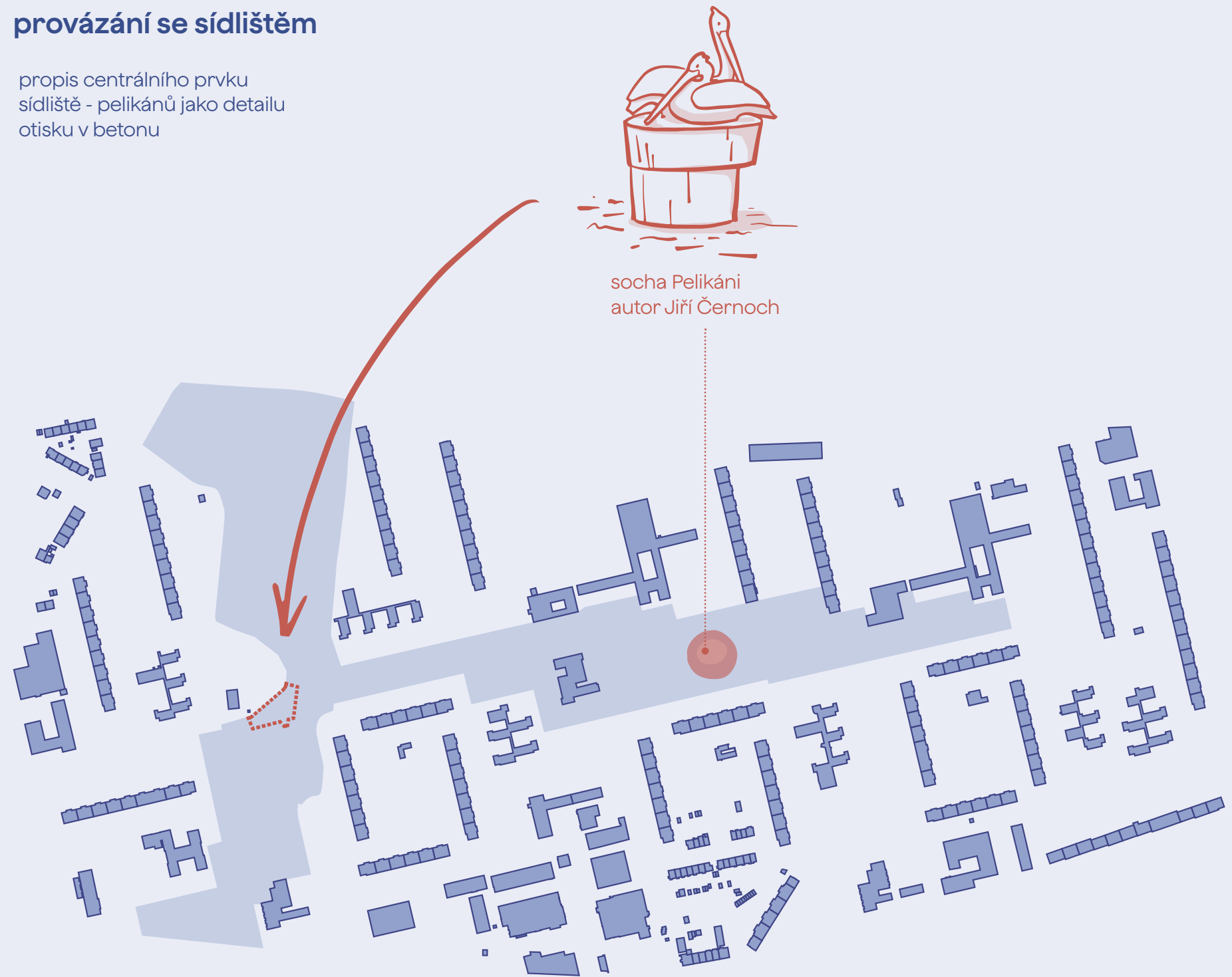


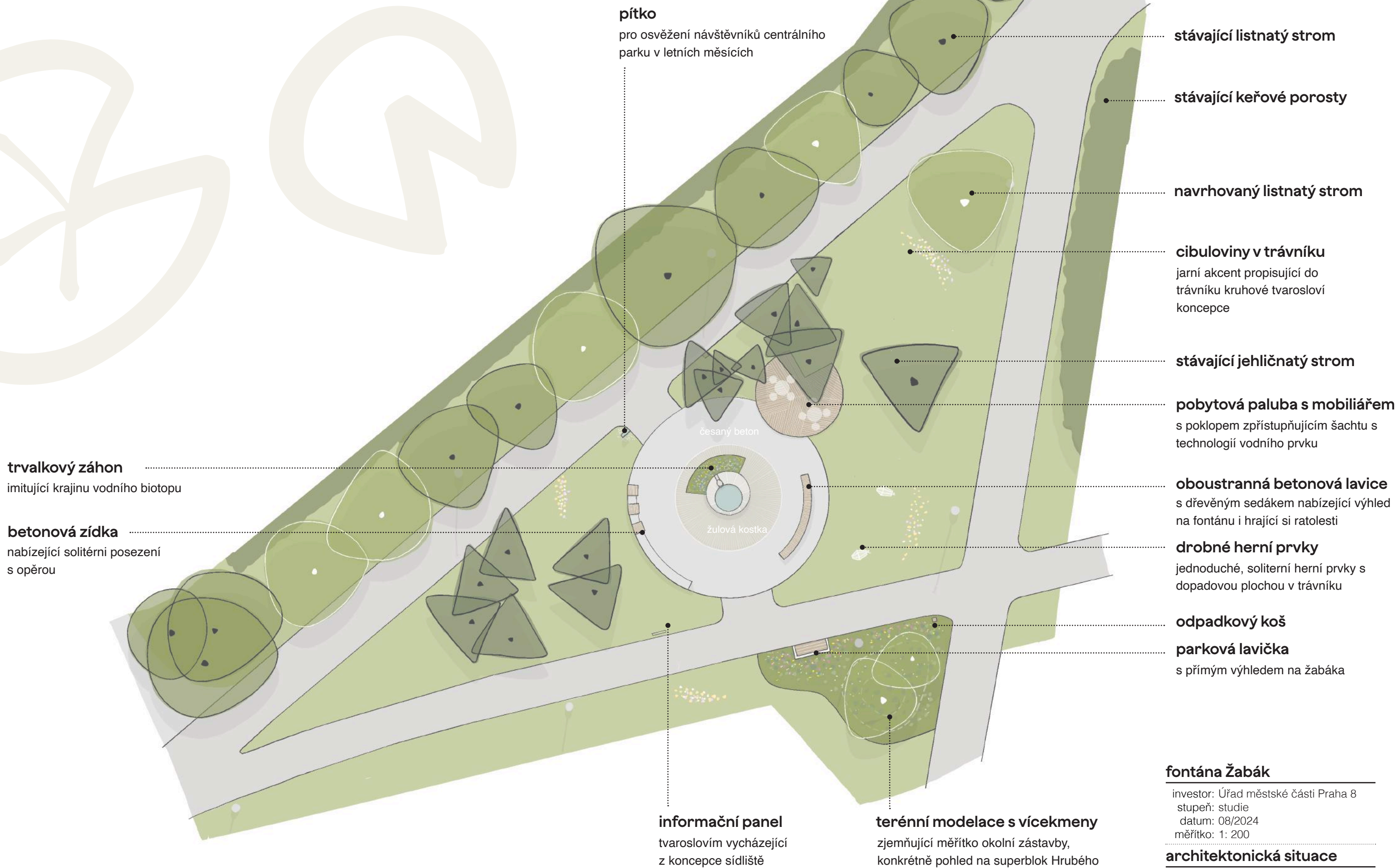
pelikáni
kontrolují
jaký příbytek
má žabák,
důkazem
jejich návštěvy
lokality jsou jen
stopy
jejich kolébavé
chůze otisklé
v betonu



provázání se sídlištěm

propis centrálního prvku
sídlště - pelikánů jako detailu
otisku v betonu





sedací zídky



pítko



lavičky



mobiliář paluba



herní prvky



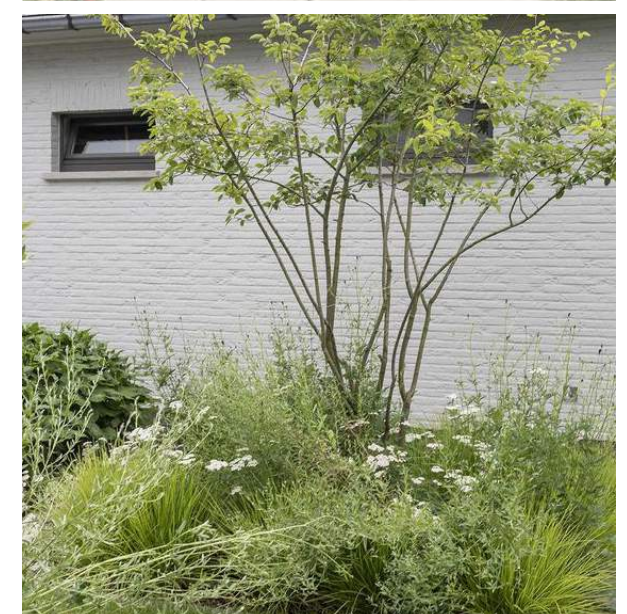
trvalkový záhon



modelace s vícekmenný



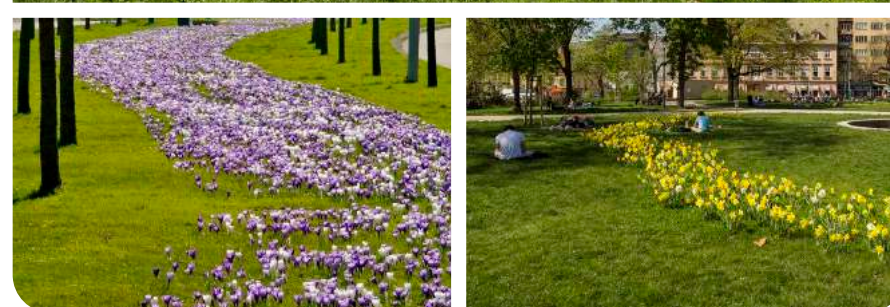
cibuloviny v trávniku



informační panel



inspirace
původním informačním
systémem sídliště
Ďáblice



pobytová paluba



česaný beton



dočasný detail

detail - otisky v betonu

dočasné
umění na
objevující se
na asfaltové
či betonové
ploše při dešti



otisky stop
pelikánů z
centrálního
parku sídliště
Dáblice v
navrhované
betonové
ploše



žulová kostka



vychází
z původní
koncepte
ztvárnění
prostoru







trvalkový záhon za fontánou

Záhon bude sloužit jako zelené pozadí pro plastiku žabáka.

Pro výsadbu jsou voleny rostliny s květy v odstínech modré a žluté, které evokují vodní elementy, typické pro obydlí obojživelníků.

solitérní (10%)

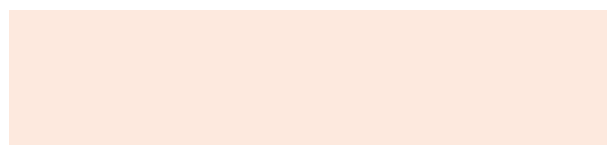
Eragrostis spectabilis
Perovskia atriplicifolia
Rudbeckia fulgida 'Little Gold Star'

skupinové (60%)

Echinacea pallida 'Hula Dancer'
Penstemon strictus
Phlox russeliana

pokryvné (26%)

Anemone sylvestris
Geranium 'Rozanne'





astra

Aster dumosus 'Mittelmeer'



svíčkovec | kavyl

Gaura lindheimeri | Stipa



kakost
Geranium



sasanka

Anemone sylvestris



třapatka

Echinacea pallida 'Hula Dancer'



dochan

Pennisetum alopecuroides



sápa

Phlox russeliana



třapatka

Echinacea purpurea



krokus
Crocus 'Blue Pearl'



krokus
Crocus 'Ard Schenk'



krokus
Crocus chrysanthus 'Cream Beauty'



krokus
Crocus 'Romance'



ladoňka
Scilla siberica 'Alba'

trvalkový záhon u parkové cesty

Záhon lemuje parkovou cestu a je doplněn o modelace terénu s dvěma vícekmennými. Dominují v něm půdopokryvné rostliny a traviny včetně soliterních jedinců propisujících se i v záhonu za žabákem, což zajišťuje jednotnost prostoru.

okrasné traviny

Pennisetum alopecuroides
Stipa tenuissima 'Ponytails'

trvalky

Anemone sylvestris
Aster dumosus 'Mittelmeer'
Gaura lindheimeri
Geranium x cantabrigiense 'Biokovo'
Echinacea pallida 'Hula Dancer'
Echinacea purpurea
Phlox russeliana

cibuloviny v trávniku

Cibuloviny jsou umístěny v hnízdech vycházejících z kruhového tvarosloví fontány a vytvářejí barevný akcent v jarních měsících.

Crocus chrysanthus 'Ard Schenk'
Crocus chrysanthus 'Blue Pearl'
Crocus chrysanthus 'Cream Beauty'
Crocus chrysanthus 'Romance'
Scilla siberica 'Alba'

Vícekmeny jsou voleny zejména pro svůj vzdušný vzhled, optimální velikost a adekvátní podchozí výšku. V případě těchto dřevin je důležité dbát na vhodně zapěstované jedince a dobrou údržbu. V návrhu jsou vybrány vícekmeny, které jsou atraktivní po celý rok, jak květenstvím, tak zbarvením listů na podzim.



1 jabloň - okrasná

Malus 'Evereste'

bílé květy, malé oranžové plody, na podzim se listy barví do žluto - oranžova

2 muchovník Lamarckův

Amelanchier lamarckii

červené zbarvení listů na podzim, jedlé plody



p.č.	položka	m.j.	počet m.j.
Přípravné práce a demolice			
1	geodetické práce	kpl	1
2	vytyčení sítí a udržování jejich vytyčení v průběhu stavby	kpl	1
3	odstranění zpevněných ploch včetně základů a případných obrub (převážně asfalt)	m²	80
4	odstranění lavičky	ks	9
5	demolice původní betonové armaturní šachty včetně odvozu mat. na skládku	kpl	1
Přípravné vegetační práce			
6	kácení dřevin - stromy solitérní - vč. odstranění pařezu a dřevní hmoty	ks	9
7	kácení - porosty, keře solitérní - vč. odstranění pařezu a dřevní hmoty	m²	350
8	ochrana dřevin na stavbě	ks	4
9	péče o dřeviny během stavby	ks	4
10	ošetření stávajících dřevin (42 ks stromů) - převážně výchovné a udržovací řezy	ks	10
Stavební práce			
11	asfaltový povrch chodníků	m²	15
12	česaný beton	m²	77
14	dlažba žulová kostka 6x6x6	m²	21
15	obrub a z ocelové pásoviny	bm	37
16	pobytové molo 1 dřevo, poklop/vstup do šachty	m²	18
17	betonová zídka sedací, šířka 425, výška 390	bm	15
Vybavení a mobiliář			
vodní prvek			
18	technologie vodního prvku	kpl	1
19	elektroinstalace (materiál, montáž, doprava)	kpl	1
20	elektrické vedení - připojení vodní prvek	bm	100
21	kanalizace přípojka vodní prvek	bm	17
22	vodovod přípojka	bm	15
23	rekonstrukce vápencové konstrukce vodního prvku	kpl	1
24	stavebně konstrukční část vodního prvku vč. technologické šachty vodního prvku	kpl	1
mobiliář			
25	piknikový stůl ref. Mmcité ORBIT LOB240	ks	2
26	Odpadkový koš ref. EGOE, E20 - 1100	ks	2
27	lavička na zídce bez opěradla ref mmcité Reforma REF 410	ks	2
28	Lavička na zídce ref. EGOE U2	ks	3
29	Lavička ref. EGOE E2 s područkami	ks	1
30	osvětlení LED pásek - sedací zídka	bm	13
31	elektrické vedení - připojení LED Pásek	bm	15
32	Montáž mobiliáře - kotvené k podkladu do betonové patky / včetně zemních prací a	ks	4
33	pítka vč. Montáže, ref mmcité Fons FNS210	ks	1
34	vodovod přípojka	bm	12
35	informační tabule vč. Montáže, ref. mmcité PP425	ks	1
herní prvky			
36	malé zvířecí houpadlo, ref. Richter spielgeraete 4.24273	ks	2
Vegetační úpravy			
37	nově vysazené stromy	ks	7
38	trávník - rekonstrukce	m²	100
39	cibuloviny	ks	350
40	trvalkové záhony reprezentativní	m²	4
41	trvalkové záhony	m²	50
Ostatní práce			
42	přesun hmot na staveništi	kpl	1
43	úklid staveniště v průběhu stavby	kpl	1
44	doprava	kpl	1
45	zařízení staveniště, vč. jeho zrušení	kpl	1
46	dopracování dílenské dokumentace	kpl	1
47	dokumentace skutečného provedení	kpl	1
48	info panely o průběhu stavby	ks	3

Ve výkazu nejsou zahrnuty položky průzkumů a projekčních prací, zhotovení bronzové plastiky Žabáka, autorského ani technického dozoru stavby

doplnění aktivit v širším území

V rámci širší lokality je patrný nedostatek prvků pro aktivní rekreaci mladistvých. Proto byla nad rámec této studie vytipována možná místa pro umístění pingpongového stolu, aby byla naplněna poptávka po rekreačních aktivitách, aniž by byl narušen klidový charakter okolí fontány.



hranice řešeného území



varianty možného umístění pingpongového stolu



